



Heidi Peeters & Ruth Van Looveren

Blockx, Peeters & Van Looveren Pure woning met rijke materialen

De eigenaars van deze woning vielen voor de ligging en de omgeving, maar de woning zelf voldeed niet aan hun eisen. Daarom schakelden ze Blockx, Peeters & Van Looveren in voor een grondige verbouwing. Ook de tuin werd helemaal opnieuw aangelegd en er werd een nieuw bijgebouw geplaatst. Het werd een pure woning met rijke materialen.

Het ontwerpproces | Een nieuw verhaal

Omdat de woning niet aan de eisen van de eigenaars voldeed, overwogen ze eerst of ze zouden verbouwen of dat er een compleet nieuwe woning moest komen. Het werd het eerste, omdat het toch ging om een zeer degelijk en groot huis met een goede structuur. Er moest echter wel zeer grondig verbouwd worden, zodat alles precies naar wens zou zijn. Het was aan architecte Ruth Van Looveren om dit voor elkaar te krijgen. "Het was de uitdaging om een nieuw verhaal te brengen in de bestaande structuur. Ik heb daarom niet naar de vertrekken op zich gekeken, maar naar de woning op het perceel. We hebben de indeling

van de woning omgevormd. De kleine keuken veranderde in een leefruimte en de nieuwe keuken kwam op de plaats van de zithoek. De woonfuncties werden zo geplaatst, dat ze optimaal in contact staan met de buitenomgeving." Alles werd teruggebracht tot ruwbouw, zowel aan de binnen- als de buitenzijde. Oorspronkelijk was het een woning waarbij het dak domineerde met veel overstekten. De verhoudingen van de openingen klopten niet en de ruimtes hadden weinig contact met buiten. Nu is de woning omgevormd naar het perceel.



Fotografie van Jansen: NV Jansen Keukens
Photo-architectuur en interieurdiensten: BVBA Broens Interieurs

Begane grond | Ontworpen met de bewoners in gedachten

Het moest een pure woning worden met rijke materialen. Er is daarom veelzijdig gebruik gemaakt van marmer, natuursteen, staal en hout. Vanuit de entreehal kom je via een stalen deur in de eetruimte. Ruth: "De deuropening is ruimer gemaakt en er is gekozen voor stalen deuren, zodat je bij binnenkomst meteen contact maakt met de tuin. Bovendien zorgen de deuren voor een natuurlijke licht-inval in de hal." Bij het binnenkomen van de eetruimte ervaar je het prachtige uitzicht. Aansluitend aan de eetruimte ligt de keuken, met een ruime bijkeuken. De bewoners hebben koken als hobby en ervaren de ruimte als erg praktisch.



Krukken en kasten: NV Jansen Keukens



Tagelampen: Sijn Meusen BVBA

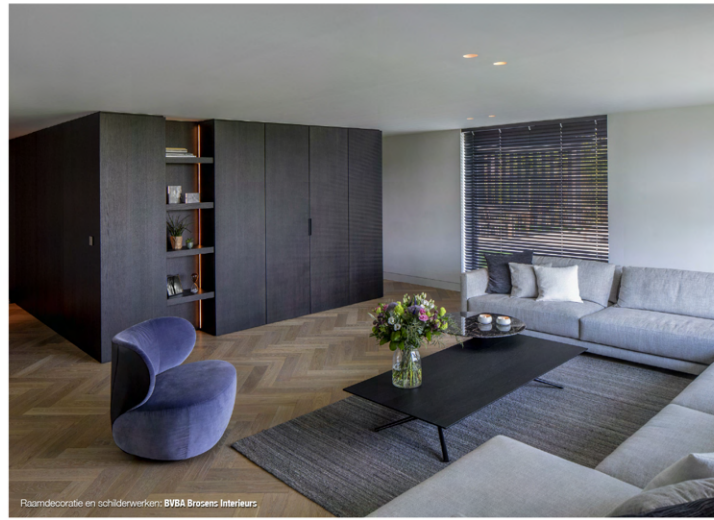
Atelier Blockx - Blockx, Peeters & Van Loveren

Blockx, Peeters & Van Loveren werd in 1933 opgericht door ingenieur-architect Jef Blockx. In 2006 kwamen Heidi Peeters en Ruth Van Loveren er als zaakvoerder bij en werd de naam Blockx, Peeters & Van Loveren gevormd. Blockx, Peeters & Van Loveren en Atelier Blockx vormen een architectenkantoor en stabiliteitskantoor ineen. Dit betekent dat er veel kennis en kunde in huis is op het gebied van zowel vormgeving als constructief en technisch vlak. U kunt er terecht voor een totaalservice. De medewerkers zien architectuur als meer dan een woning ontwerpen. Er wordt ontworpen van binnenuit, zodat het zicht naar buiten, de functies van ruimtes en het perceel optimaal tot hun recht komen. De architectuur moet van binnen naar buiten overlopen. De ontwerpen zijn daarbij tijdloos, warm en puur. De beleving van de ruimtes, de structuur en de wensen van de opdrachtgevers staan voorop. Blockx, Peeters & Van Loveren beschikt over energie-deskundigen, waardoor al tijdens het ontwerpen gestreefd wordt naar de beste keuzes op het gebied van energie en duurzaamheid.

www.blockx-atelier.be



Houten vloer: Nobel Flooring
Haard binnen: BVBA AMA Haarden



Raamdecoratie en schildenwerken: BVBA Brosers Interieurs

Aan de andere zijde van de eetruimte bevindt zich de zitruimte, die gescheiden wordt door een muur met gashaard. Ook werd er een flexruimte voorzien die nu benut wordt als speelkamer, maar die ook een andere functie kan krijgen. Hij zou zelfs kunnen veranderen in een garage, aangezien dit de oorspronkelijke functie was. Ook is er een groot schuifraam ingezet die uitkijkt naar de achtertuin met het zwembad en het bijgebouw.

Blockx, Peeters & Van Loveren ontwierp de keuken en de rest van het interieur met de bewoners in gedachten. Ook over de gordijnen, het meubilair en andere aankleding gaf het architectenbureau advies.



E-Installatie: NV Eloteo

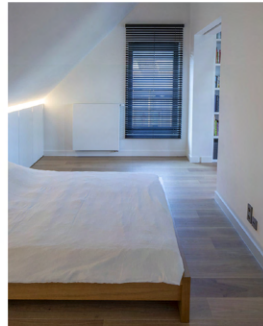
Blockx, Peeters & Van Loveren | 7

Bovenverdieping | Luxeuzer steer

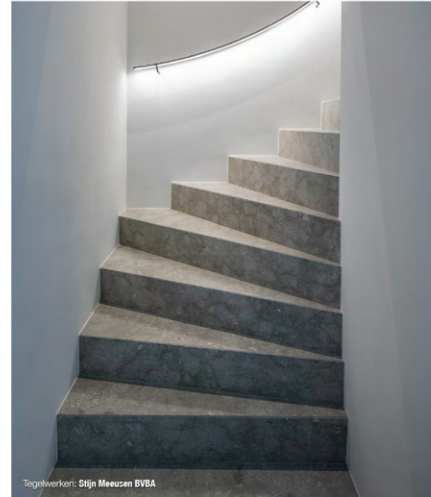
De stijl van de benedenverdieping is op een vloeiende manier doorgetrokken naar boven. Een natuurstenen trap biedt toegang tot de eerste verdieping. Hier is dezelfde natuursteen gebruikt als in de andere binnen- en buitenruimtes. Op de verdieping vind je de ouderslaapkamer met een ruime dressing en badkamer. Hier is gebruik gemaakt van Emperado marmer. Voor de badkamer van de twee dochters werd gekozen voor Volekas marmer met een roze accent. Voor de kinderen is bewust gekozen voor een lichte marmersoort, mede omdat er geen natuurlijk daglicht is in deze badkamer. De gouden kranen geven de ruimte een extra, pinseeghalte. In de badkamers ligt dezelfde stenen vloer als beneden, terwijl in de overige ruimtes het bestaande parket werd hersteld. De slaapkamers van de dochters hebben allebei dezelfde grootte met een gezamenlijke, lichte dressing. Ook is er op de bovenverdieping plaats voor een bureau met een bibliotheek en een logeerkamer. Ruth: "Er lag een plafond in met een zolderruimte, maar bij de bibliotheek en de logeerkamer hebben we die open gemaakt om een groter ruimtegevoel te krijgen."



Tegelwerken: Stijn Meuzen BVBA
Badkamer: NV Schrauwen Sanitair en Verwarming



Koepelbare binnendeuren: Ximix Door Systems



Tegelwerk: Stijn Meuzen BVBA



Blockx, Peeters & Van Loveren | 9



Tuinarchitect: BVBA Archi-Verde
Buitenschrijfwerk: NV Vorselemans



Tuinmeubelen: Bourbon-sleekx



Zwembad: Willemzen Zwembaden

ARCHI-VERDE

ARCHI-VERDE, bureau voor tuin- en landschaps-architectuur, staat bekend om zijn tijdloze en karaktervolle vormgeving. Het bureau is gespecialiseerd in ruime, landschappelijke tuinen. Een mooi voorbeeld is de tuin die ze samen met Blockx, Peeters en Van Looveren ontwierpen.

Voor ARCHI-VERDE maakt het niet uit welke smaak u heeft; of u nu van modern of klassiek houdt, de tuin-architecten ontwerpen een tijdloze omgeving die vooral past bij de plek en de gebruikers. Ook de ligging maakt niet uit, de kan midden in de stad zijn of op het platteland. De plek bepaalt wel voor een groot deel het ontwerp, vertelt zaakvoerder Koen Aerts. "We kijken naar de wensen van de opdrachtgevers en hoe ze willen leven, maar inventariseren ook de locatie. Bij onze ontwerpen werken we vaak samen met een architect, zodat we de architectuur van de woning in de tuin door kunnen trekken."

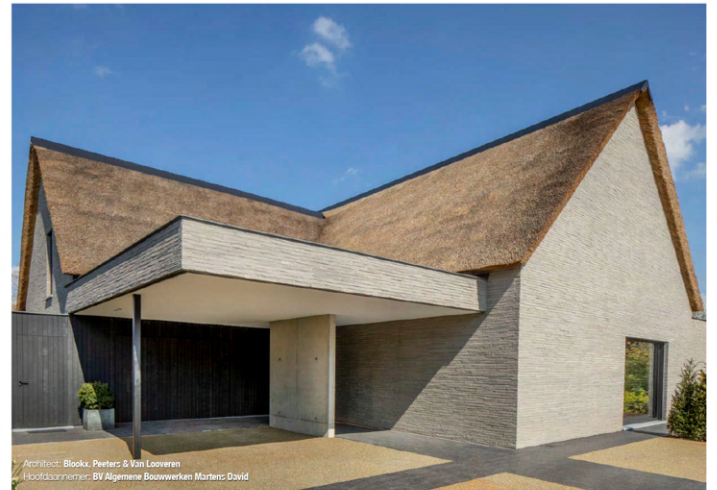
Dit werd ook gedaan bij de woning die door Blockx, Peeters en Van Looveren werd ontworpen. Hier was het erg belangrijk dat het huis en de tuin in elkaar overlopen in het omliggende landschap. Koen: "Er is geen visuele breuk, maar een rustige en eenvoudige vormgeving. De materialen, volwassen bomen en planten vallen mooi samen. De bewoners hebben er een vakantiegevoel in eigen tuin."

www.archi-verde.be

Exterieur | Zachtere uitstraling

Ook de buitenzijde van de woning werd helemaal vernieuwd; zowel het dak als de gevel en de tuin. Ruth: "We hebben gekeken hoe we het uitzicht van de hele woning konden optimaliseren. Het bestaande dak kwam heel zwaar over door de zwarte dakpannen en de grote dakkapel. De dakkapel is kleiner geworden en het riet geeft het dak een zachtere uitstraling. Veel openingen hebben we geëlimineerd om rustvlakken te krijgen. De bestaande gevelsteen werd afgekap, de muren werden geïsoleerd naar de huidige normen en werden afgewerkt met een nieuwe gevelsteen. Hiervoor werd gekozen voor Wienerbergen Wasserstrich gevelsteen die in combinatie met het rieten dak een rustig geheel vormt". Voor de

tuin werkte Blockx, Peeters & Van Looveren samen met tuin-architect Archi Verde. De tuin werd zodanig ontworpen dat binnen en buiten mooi in elkaar overvloeien, dezelfde sfeer uitstralen en elkaar daardoor versterken. Het zwembad met bijgebouw geeft ook een meerwaarde aan de tuin. De eigenaars konden in december in hun 'nieuwe' woning trekken en genieten nu dus al een half jaar van het resultaat van de verbouwing. Hun favoriete ruimte blijkt de keuken te zijn. Die was voorheen erg klein, maar nu genieten ze van de ruimte en het uitzicht op de tuin en het naastgelegen terras.



Architect: Blockx, Peeters & Van Looveren
Hoofdaannemer: BV Algemene Bouwwerken Martens David

Partners & leveranciers

Tekst: Desiree Pennings | Fotografie: Frederik Bogart

Architect
Blockx, Peeters & Van Looveren, Hoogstraten
www.blockx-atelier.be

Hoofdaannemer
BV Algemene Bouwwerken Martens David, Hoogstraten
www.dave-martens.be

E-installatie
NV Betea, Hoogstraten
www.slototec.be

Tegelwerken
Stijn Meusen BVBA, Wuustwezel
www.stijnmeusen.be

Raamdecoratie en schilderen
BVBA Brosens Interieurs, Hoogstraten
www.brosensinterieurs.be

Tuinarchitect
BVBA Archi-Verde, Antwerpen
www.archi-verde.be

Zwembad
Willemzen Zwembaden, Turnhout
www.willemzenzwembaden.be

Keuken en kasten
NV Jansen Keukens, Hoogstraten
www.jansen-keukens.be

Badkamer
NV Schrauwen Sanitair en Verwarming, Herentals
www.schrauwen.be

Tuinmeubelen
Bourbon-sleekx, Schilde
www.bourbon-sleekx.com

Haard binnen
BVBA AMA Haarden, Kapellen
www.amahaarden.com

Kozijnloze binnendeuren
Xinnix Door Systems BV, Harelbeke (NL)
www.xinnix.nl

Buitenschrijfwerk
NV Vorselemans, Wuustwezel
www.vorselemans.be

Houten vloer
Hobel Flooring, Hoogstraten
www.nobel flooring.com

Meubilair
Master Meubel, Turnhout
www.mastermeubel.be